



Octobre 2001
Numéro 004

EDITORIAL

SOMMAIRE

Editorial

Activités des Directions techniques 2

Missions 3

Réunions, ateliers et séminaires 3

Miroir 4

Echos de la Documentation 5

En assurant les sessions d'initiation à l'informatique et de formation aux méthodes de calculs statistiques des Agents Permanents de l'Etat en 2001, l'INSAE démontre sa capacité à mobiliser les ressources humaines pour relever des grands défis. Notre institut confirme une de ses vocations qui est la formation dans les domaines de la statistique et de l'informatique et sa place auprès des structures et grandes organisations de formation de la place.

Dans ce numéro, nous publions avec la collaboration du Service de la Documentation, des Archives et de la Reprographie (SDAR) de la DTIP, quelques statistiques relatives aux types de consultations sollicitées par les usagers du centre de Documentation de l'INSAE. Certes, l'analyse peut encore être enrichie en ajoutant aux thèmes de consultation, le type d'utilisateur et le cadre de la consultation si ces informations étaient collectées. Nous remercions le personnel de ce service pour l'initiative louable qu'ils ont d'informer les collègues sur la fréquentation de la documentation. Nous les encourageons à améliorer leurs prestations car ils servent de vitrine à l'INSAE. Aussi, nous invitons les uns et les autres à faire part de leurs initiatives et suggestions pour soutenir le bulletin de liaison de l'Institut National de la Statistique.

La Rédaction du bulletin attend toujours vos commentaires et suggestions.

Le Directeur Général

Maurice D. BANKOLE

INSAE

01 BP : 323
Cotonou, Bénin
Tél. (229) 30 82 44
Fax : (229) 30 82 46

E-mail :

insae_ci@planben.intnet.bj

Adresses utiles

DAF: 30 82 48

DTIP: 30 82 49

DSEE: 30 78 08

DED: 30 82 39

DSS: 30 82 38

DCSFR: 30 82 47

ACTIVITES DES DIRECTIONS TECHNIQUES

Quelques activités ont mobilisé les directions techniques de l'INSAE au cours de ce mois.

DCSFR

Le service de la coordination statistique (SCS) à préparer la tenue de la deuxième session ordinaire du conseil National de la Statistique.

Dans ce cadre il a été rédigé les rapports d'activités de l'INSAE et quelques autres documents de travail.

Par ailleurs, outre la célébration des Journées Africaines de la Statistique et de l'Informatique (JACI 2001), le site web de l'INSAE a été actualisée pour permettre ainsi au public d'être régulièrement informé sur les activités de l'Institut.

Le se

DSEE

A la DSEE, beaucoup reste à faire dans le processus de la mise en place du module ERETES. Il s'agit précisément de l'élaboration partielle de la matrice de la consommation intermédiaire à partir des Déclarations Statistiques et Fiscales (DSF), du traitement des variations de stocks etc. Un handicap important est le manque d'information au niveau des ONG, des confessions religieuses et instituts de recherche. Il faut prévoir une opération de collecte des données avec l'appui d'agents enquêteurs.

DSS

La publication du rapport définitif de l'enquête sur le profil du consommateur des produits vendus au Bénin par le PSI est prévue pour la fin du mois d'octobre 2001. L'IHPC pour le mois de Septembre est de 119,1 soit une baisse de 0,3% du niveau général des prix par rapport au mois d'Août. Ceci est surtout imputable à la chute de 1,4% des prix sur le marché des produits

alimentaires. Signalons toutefois, la légère hausse des prix des transports (0,5%) ainsi que ceux des postes Logements et Energie (0,5%).

DED

Les travaux de collecte de données dans le cadre de l'enquête EDSB-II continue. Parallèlement, la saisie de ces informations se poursuit en collaboration avec la DTIP. En tout cas, les missions et tournées se succèdent pour assurer une fiabilité des données collectées. En ce qui concerne la préparation du Recensement Général de la Population et de l'Habitat (RGPH3), la collecte des données dans le cadre du recensement pilote est achevée et la phase de traitement des données vient de commencer. De plus les cartographes ont déjà achevé le découpage de plus de 60 communes sur les 77 ; 8 autres communes sont en cours d'exécution. Déjà les cartes les cartes de 29 de ces communes sont mises au net. Le volet sensibilisation n'est pas négligé même si l'impression des tee-shirts se trouve un peu retardé.

MISSIONS

- Monsieur Moussiliou MOUSTAPHA a participé à un atelier international préparatoire au lancement du projet : Suivi de la bonne gouvernance, organisé par la Commission Economique des Nations Unies pour l'Afrique (CEA) à Addis-Abéba en Ethiopie du 15 au 17 Octobre 2001.

- Messieurs AYENA Gratién, et Kouassi DEGBOE ont effectué, du 26 Octobre au 02

Novembre, une mission dans le cadre de la mise en place d'une base de données Socio-économique pour le Bénin en Tanzanie.

- Le DG Maurice BANKOLE a effectué une mission au siège de AFRISTAT à Bamako (Mali). Il a pris part du 22 au 24 Octobre au comité scientifique d'Afristat, au comité de suivi de l'IPHC le 25 octobre et au comité de pilotage au PARSTAT le 26 Octobre 2001.

- Monsieur Fatahi CHITOU et Madame Elise AHOVEY participeront à Saly-Mbour (Sénégal), du 04 au 17 Novembre 2001 à l'atelier régional de formation sur les projections démographiques avec prise en compte du VIH/SIDA.

REUNIONS, ATELIERS ET SEMINAIRES

➤ Durant le mois d'Octobre 2001, l'INSAE a été le centre de quelques ateliers de formation sollicités par la Direction de la Formation Professionnelle Continue (DFPC) du Ministère de la Fonction Publique. Du 08 au 20 Octobre un premier groupe composé de dix gendarmes, sept Militaires et trois Policiers a été initié à l'Informatique (Architecture de l'ordinateur, Windows, Word, Excel). De même du 08 au 26 Octobre, un autre groupe d'APE de catégorie B, C, et D a été formé aux méthodes de calculs statistiques, puis à sa mise en

pratique. Un autre groupe d'APE composé de civils et militaires suit du 22 Octobre au 05 Novembre les cours d'initiation à l'informatique. Il est aussi prévu, dans le même cadre, la formation à l'utilisation du logiciel Access pour compter du 07 au 27 Novembre 2001.

➤ Les travaux préparatoires des Journées Africaines de Statistique de Novembre se poursuivent et le projet de décret de la loi de CNS qui est en cours pour le mois prochain.

➤ Les Autorités de la Commission Economique des Nations Unies pour l'Afrique (CEA) ont décidé d'entreprendre une étude pilote sur la bonne gouvernance en Afrique. Pour cette étude, 15 Pays dont le Bénin ont été sélectionnés, en vue de travailler sur les indicateurs, de mesurer et de suivre les progrès accomplis en matière de bonne gouvernance en Afrique.

Vos commentaires et observations
sur **INSAE ACTUALITES** sont les bienvenus.

E-mail : insae_ci@planben.intnet.bj ou au Bureau 130 à l'INSAE

MIROIR

Cette nouvelle rubrique offre au personnel de l'INSAE l'opportunité de se regarder dans un miroir pour prendre conscience des taches et autres imperfections qui ternissent son visage afin de les corriger.

Indifférence ou négligence?

Le bulletin de liaison de l'INSAE créé pour informer le personnel de l'institut sur les activités qui s'y déroulent et pour susciter un débat interne sur les grandes questions liées à la statistique est à son quatrième numéro.

Malgré les multiples appels de la rédaction du bulletin, aucun collègue ne nous a fait part de ses commentaires et suggestions. Le Comité de rédaction qui se refuse encore de croire en une indifférence ou en une négligence de la part des collègues de l'institut espère recevoir une masse importante de commentaires et même des propositions d'articles.

PUBLICATIONS

Le comité de rédaction a le plaisir de vous annoncer la publication dans la prestigieuse "Econometric Journal (2001), Volume 4" de la Royal Economic Society, d'un article sur « Asymptotic Approximations in the near-integrated model with non-zero initial condition ». Cet article est co-signé par notre collègue Cosme VODONOU et Pierre PERRON de Boston University.

Cette publication contribue, sans nul doute, à rehausser l'image de marque de l'INSAE.

Par ailleurs, le centre de Documentation de l'INSAE vous informe sur la liste des publications courantes de l'INSAE:

- Point de conjoncture : Suivre la situation et les perspectives à moyen terme de l'économie. (1an)
- T.B.S : Panorama complet de la Situation socio-économique la plus récente. (1an)
- Indices harmonisés des prix (1mois).
- Statistique du commerce extérieur par produits et par pays (3mois, 6mois, 1an).
- Compte de la nation : Comptes développés (annuel)
- Bulletins de la statistique : présente les statistiques périodiques à jour, de façon que les lecteurs puissent accéder immédiatement aux statistiques récentes.
- Annuaire statistique : présente les différents tableaux spéciaux contenant des données sur des sujets variés qui illustrent les principales tendances économiques (annuel)
- Cahier des entreprises : présente les différentes entreprises immatriculées (3mois, 6 mois).
- Revue Statistique et Economique de l'INSAE (Trimestrielle).

ECHOS DE LA DOCUMENTATION

Le centre de documentation de l'INSAE a comme toujours accueilli et répondu aux demandes des usagers. Durant le 1^{er} semestre 2001, les mois de Janvier, Février, Mars et surtout Avril ont connu plus d'affluence que les deux derniers (Mai et Juin). Une étude approfondie pourrait permettre d'expliquer cette différence d'affluence. Pour la plupart des mois; le thème de consultation le plus fréquent est celui de "**Population**" (49% du

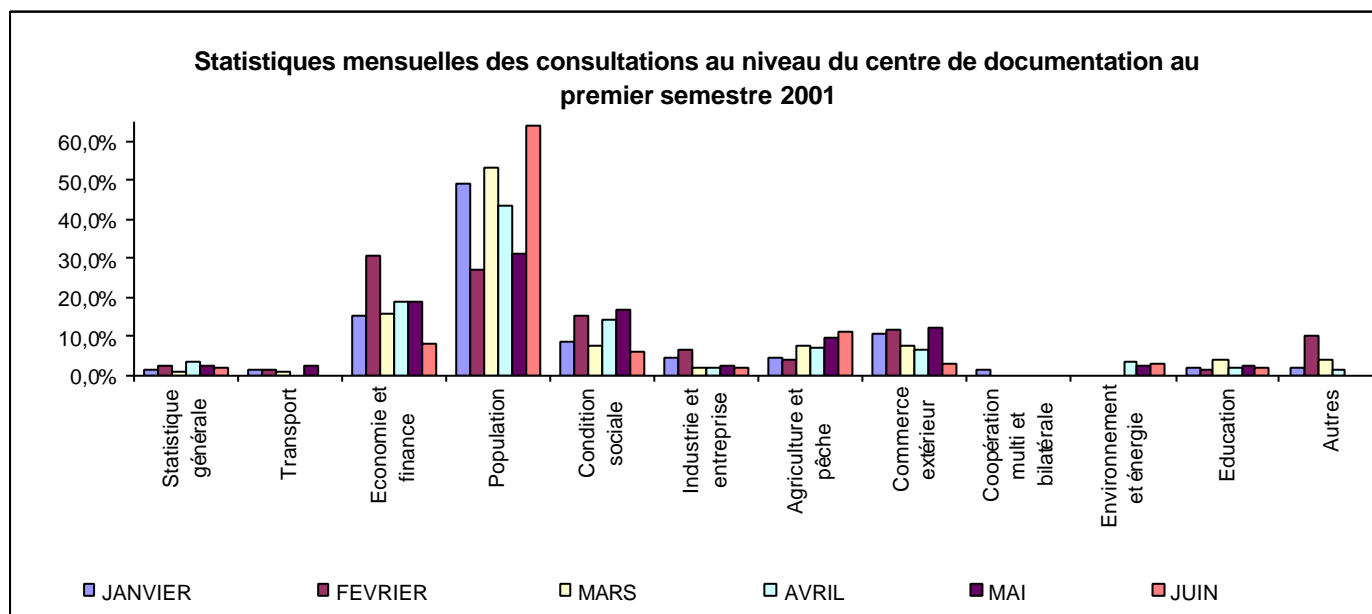
total des consultations en Janvier, 53% en Mars, 43% en Avril et 64% en Juin).

Ensuite on a les consultations qui portent sur le thème **Economie et Finance**. Toutefois il faut noter qu'en Février, 31% des consultations portait sur "l'économie et Finance" contre 27% pour la Population. A la 3^{ème} position, on note les informations relatives à la **condition sociale** (pauvreté, santé, etc...). Puis il y a successivement, dans l'ordre décroissant

de demande de consultation. Les thèmes du commerce extérieur, Agriculture et pêche, statistique générale, Transport, Environnement et Energie...

Présenté avec la collaboration du service de la Documentation des Archives et de Reprographie (SDAR).

"Toutes ces informations sont schématisées avec le graphique ci-dessous"



Directeur de publication : Maurice D. BANKOLE

Rédacteur en chef : Epiphane ADJOVI

Comité de Rédaction : Wilfrid BEWA et Hermine AYAYI